

STAR TREK EXPLORER

6 - KATZ UND MAUS



by Christoph Bujlo

created with Half Life 2 / Fake Factory's Cinematic Mod / Star Trek Bridge Commander

BASED ON STAR TREK BY GENE RODDENBERRY / STAR TREK XI BY J.J. ABRAMS

STAR TREK IS A TRADEMARK OF PARAMOUNT PICTURES

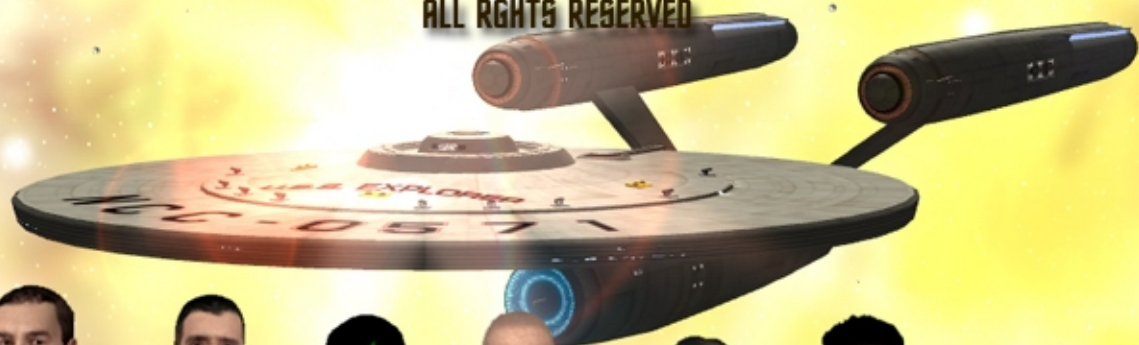
ALL RIGHTS RESERVED

STAR TREK - EXPLORER KATZ UND MAUS

by Christoph Bujlo

created with Half Life 2 / Fake Factory's Cinematic Mod / Star Trek Bridge Commander
Eternal Silence Mod / Star Trek Enterprise: Temporal Cold War Mod /
Explorer by WileyCoyote

BASED ON STAR TREK BY GENE RODDENBERRY / STAR TREK XI BY J.J. ABRAMS
STAR TREK IS A TRADEMARK OF PARAMOUNT PICTURES
ALL RIGHTS RESERVED





WAS MACHT DAS SCHIFF?

NICHTS, DIE EXPLORER STEHT DA UND WARTET.



AUF WAS?




LEE, AB WANN KÖNNEN WIR AUF WART?
OHNE DAS WIR ENTDECKT WERDEN?



BEI DER JETZTIGEN GESCHWINDIGKEIT?
DAS WIRD TAGE DAUERN UND ANSCHIEBEN ISS NICHT.




ICH HABE WEDER DIE ZEIT NOCH DIE LUST
SO LANGE ZU WARTEN. IRGEND ETWAS MÜSSEN
WIR DOCH TUN KÖNNEN...




LOGBUCH DER EXPLORER, NACHTRAG. WIR HABEN DEN REAKTOR VON AX-45 GEFUNDEN. AN BORD EINER ALTEN DAEDALLUS. NATÜRLICH HAT DIE KOMMANDANTIN KEIN INTERESSE DARAN, IHN WIEDER AB ZU GEBEN. DUMMERWEISE HAT DAS SCHIFF VON IHR EINE TARNUNG. ALLE VERSUCHE SIE AUSFINDIG ZU MACHEN, SIND BISHER GESCHEITERT.



ICH HABE DA EINE IDEE WIE MAN SIE DOCH FINDEN KÖNNTE.



DAS DA IST ABER KEIN ROMULANISCHES SCHIFF WIE WIR ALLE WISSEN, IST SO EIN RAUBVOGEL ZIEMLICH FLACH. DIE AUBENHAUT BESTEHT AUS BESTIMMTEN LEGIERUNGEN UND WER WEIB WAS.



EINE DAEDALLUS NICHT. DAS SCHIFF IST KLOTZIG UND AUS NORMALEN TITANIUM. ICH WETTE DAS WIR HIER WAS FINDEN WERDEN.



KLINGT PLAUSIBEL, WIR SOLLTEN ES VERSUCHEN. WIE LANGE BRÄUCHTE DIE UMSETZUNG?



N PAAR MINUTEN.



ALSO LOS.



WENN MICH JEMAND BRAUCHT, ICH BIN BEIM DEFEKTOR.

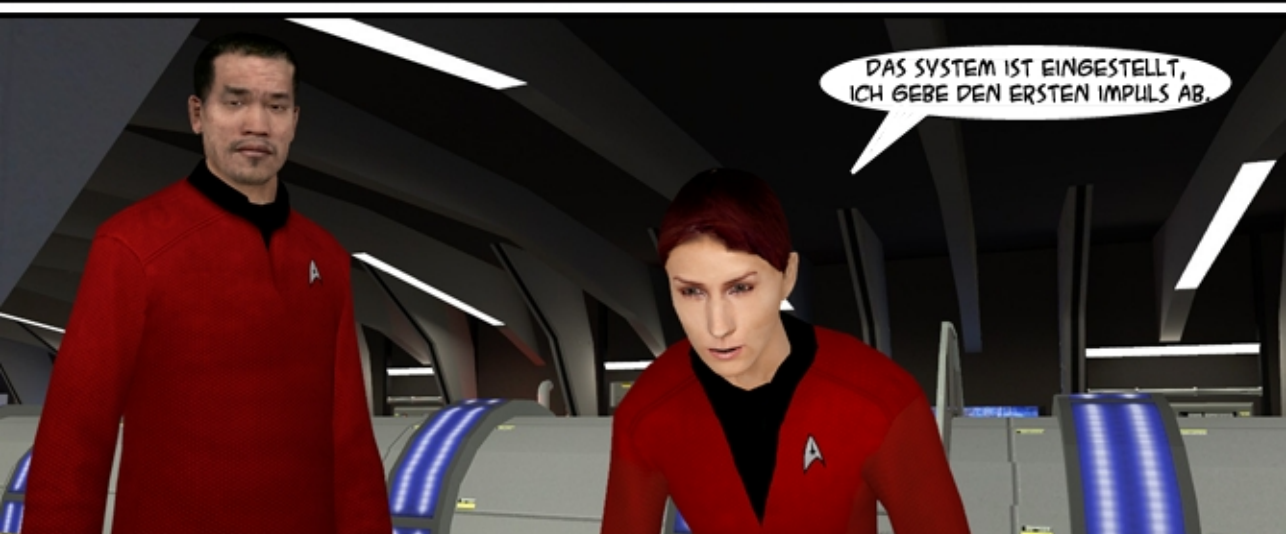
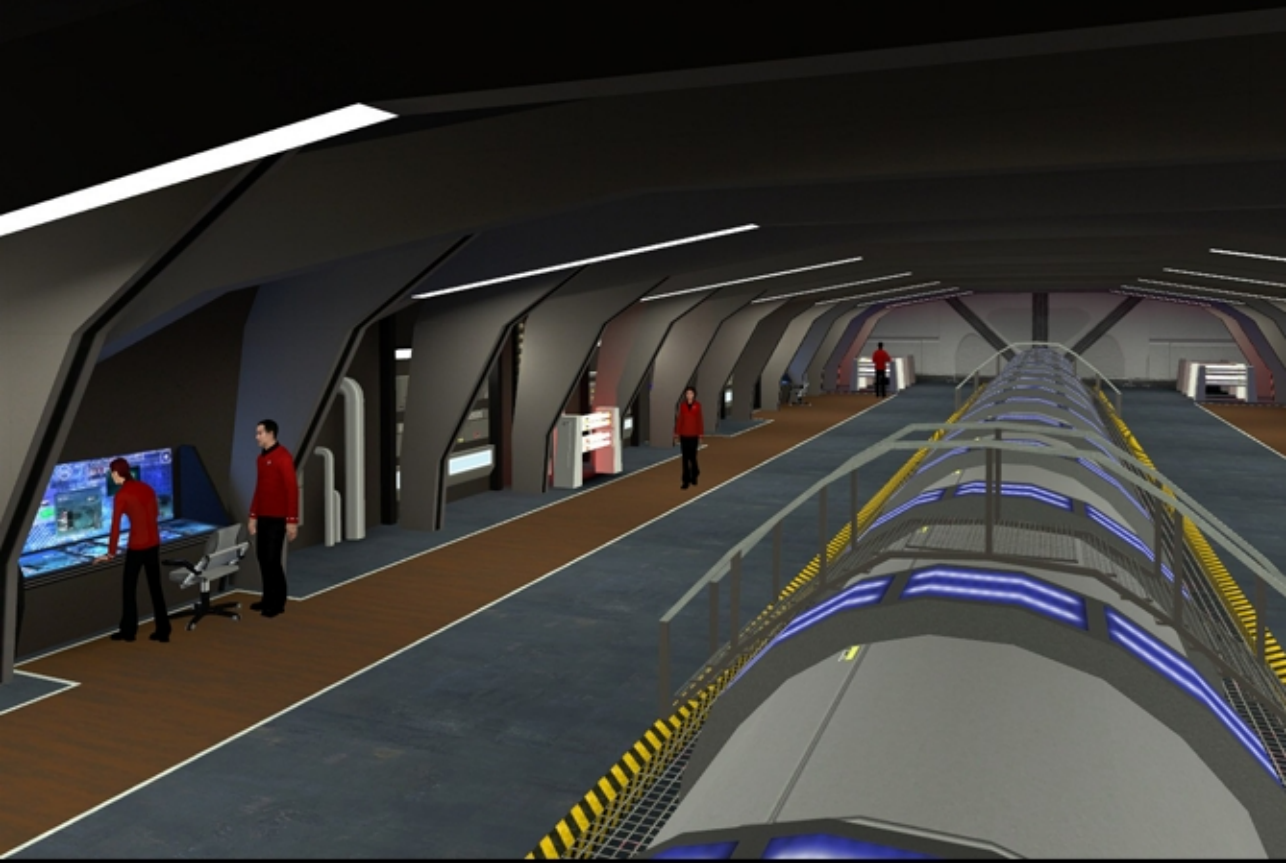
VIELLEICHT HABEN WIR JA GLÜCK UND ES FUNKTIONIERT.



WENN SIE NICHT SCHON WEG SIND.









ICH SCHÄTZE DAS SIE UNSEREN ENERGIEAUSSTOß MITBEKOMMEN. OB SIE ABER DEN IMPULS MITKRIEGEN, DAS KANN ICH NICHT SAGEN.

ZUMINDEST SIND SIE NOCH HIER.



FREQUENZEN ÖFFNEN, VIELLEICHT KANN ICH SIE JA ÜBERREDEN AUF ZU GEBEN. DAVID, MACH SICHERHEITSHALBER DIE TORPEDOS WARM.



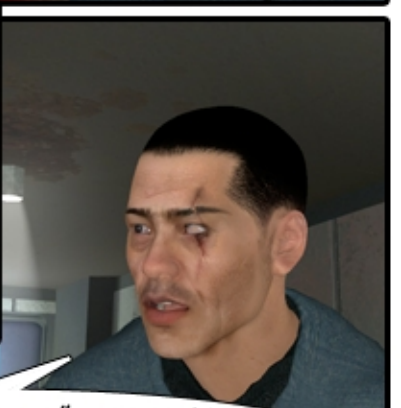
DER DEFLEKTOR STÖBT EIN SIGNAL AUS. ICH VERMUTE WIR SIND NUN AUF IHREN SENSOREN AUFGETAUCHT.



WARUM? FUNKTIONIERT DIE TARNUNG NICHT RICHTIG?



WIR WERDEN GERUFEN.



DOCH, TUT SIE. DIESE IST ABER FÜR ROMULANISCHE SCHIFFE AUSGELEGT. WIR MÜSSEN ETWAS DAGEGEN TUN, SONST SIND WIR SCHNELL WELTRAUMSCHROTT!



LEE, WAS DENN? AUF DEN DEFLEKTOR SCHIEBEN? IHRE SCHILDE SIND AKTIV.



DIE EXPLORER RUFT UNS IMMERNOCH...



LASS SIE WARTEN!

AUF DEN DEFLEKTOR SCHIEBEN. SCARLETT,
DAS IST KEINE SCHLECHTE IDEE.

?

DIE EXPLORER IST NOCH MIT DEN ALTEN SCHILDEN AUSGESTATTET.
DAS HEIßT, IHR SCHILD IST WIE UNSERS, EINE BLASE UM DAS SCHIFF HERUM. SO KOMMEN WIR
NAH RAN, FEUERN UNSERE LADUNG AB UND SPRINGEN DANN AUF WARR.

LEE, ICH HOFFE DU HAST
RECHT. ANSONSTEN SIND WIR
ZIEMLICH AM ARSCH...

KEINE ANTWORT.

OKAY, DANN ÄNDERN WIR DIE SPIELREGELN.

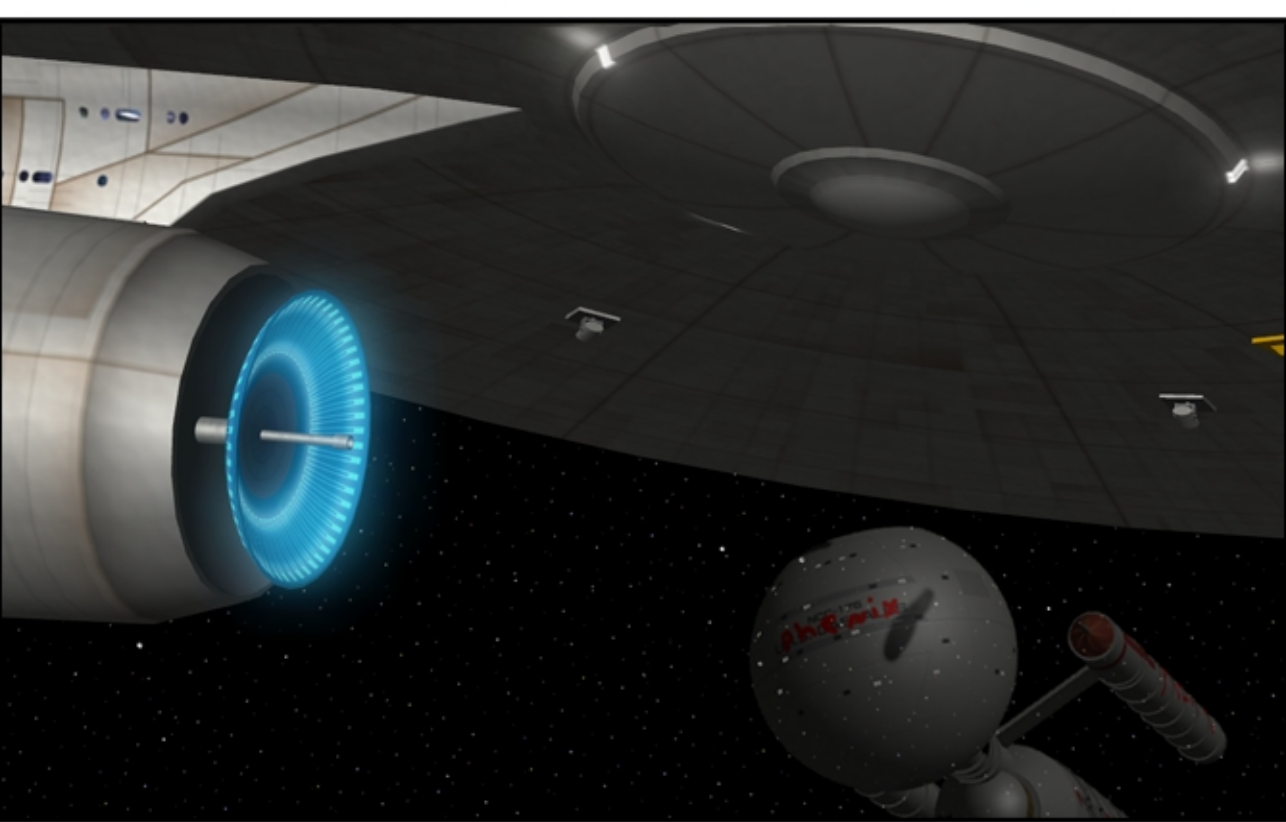
PING!

DAS SCHIFF HAT GEDREHT
UND STEUERT AUF UNS ZU.

PING!

ES IST ZIEMLICH SCHNELL!

AUF ANGRIFF VORBEREITEN!





BERICHT!



WIR HABEN SCHWEREN SCHADEN AN DER DEFLEKTORSCHÜSSEL, LANGSTRECKEN SENSOREN OFFLINE.



WO IST DAS SCHIFF JETZT?

ICH SCHÄTZE SIE HABEN SICH AUS DEM STAUB GEMACHT. DIE SENSOREN SIND TOT.



CONNELLY AN NOTAFRAIT, BITTE MELDEN.

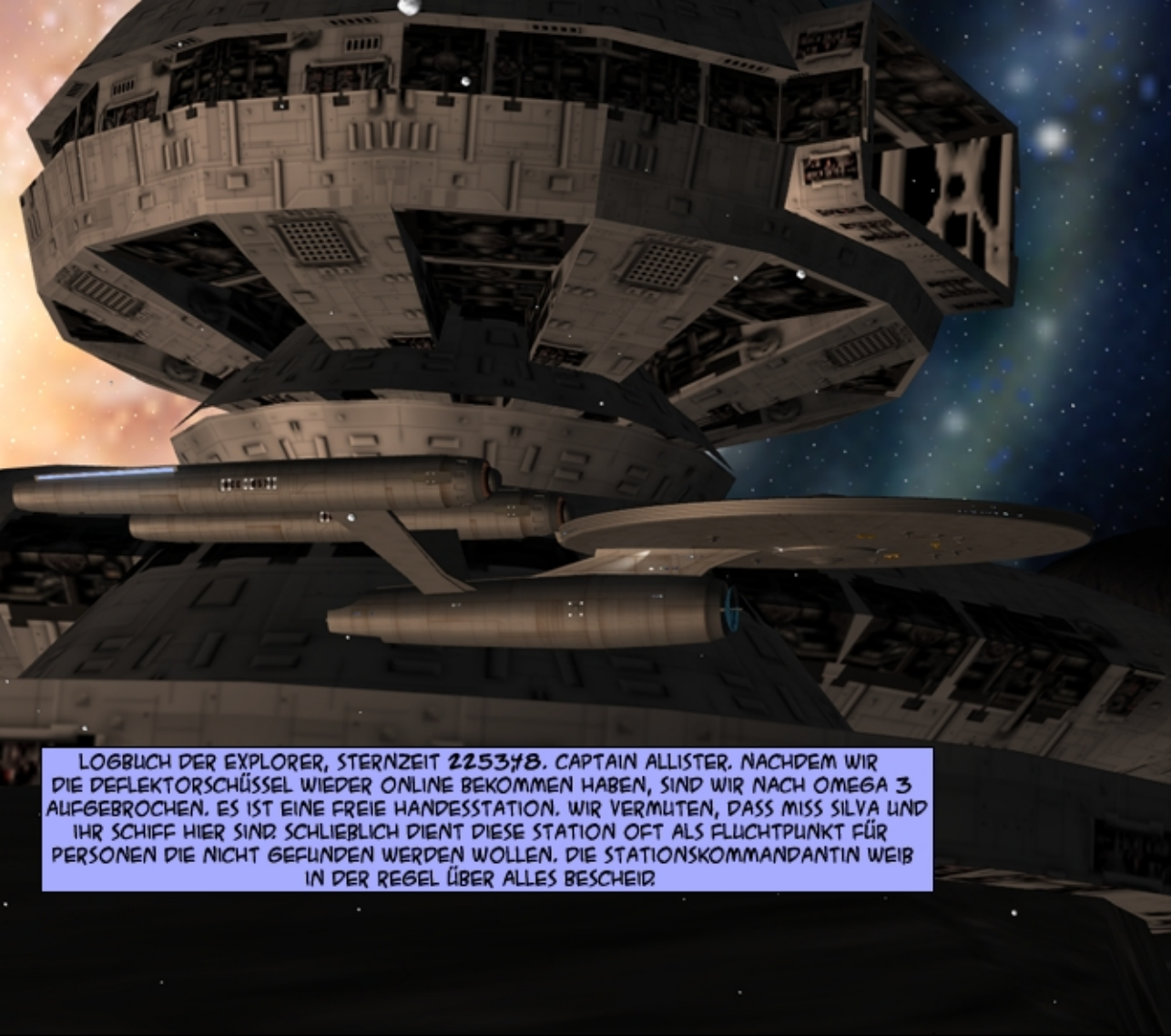
HIERHER MIT DEM FEUERLÖSCHER!



WIE SIEHT ES BEI IHNEN DA UNTEN AUS?



SCHLECHT, WIR HABEN HIER EIN PAAR VERLETZTE UND DER DEFLEKTOR IST VORERST HIN.



LOGBUCH DER EXPLORER, STERNZEIT 225348. CAPTAIN ALLISTER. NACHDEM WIR DIE DEFLEKTORSCHÜSSEL WIEDER ONLINE BEKOMMEN HABEN, SIND WIR NACH OMEGA 3 AUFGEBROCHEN. ES IST EINE FREIE HANDESSTATION. WIR VERMUTEN, DASS MISS SILVA UND IHR SCHIFF HIER SIND. SCHLIEßLICH DIENT DIESE STATION OFT ALS FLUCHTPUNKT FÜR PERSONEN DIE NICHT GEFUNDEN WERDEN WOLLEN. DIE STATIONSKOMMANDANTIN WEIß IN DER REBEL ÜBER ALLES BESCHIED.





WAS VERSCHAFFT MIR DIE EHRE DAS DIE STERNENFLOTTE HIER AUFTAUCHT?



KEINE SORGE, WEGEN IHNEN SIND WIR NICHT HIER.



ACH NEIN? DAS IST ABER SCHADE.



WIR SUCHEN EIN BESTIMMTES SCHIFF WIR VERMUTEN ES HIER.



LIND SIE DENKEN, DAS SCHIFF WÄRE HIER BEI MIR?



GENAU GENOMMEN, JA.

SIE WISSEN DAS DIE ANTWORT NICHT UMSONST IST, ODER? ALS GEGENLEISTUNG, WAS BEKOMME ICH?



WAS WOLLEN SIE?



ICH NEHME IHRE ORIONISCHE SKLAVIN.



SKLAVIN???

VON WEGEN SKLAVIN! ICH...



SARIS!



DIES IST DIE EINZIGE CHANCE FÜR SIE IHRE INFORMATIONEN ZU BEKOMMEN.



ICH BEZWEIFLE DAS IHR WUNSCH IN ERFÜLLUNG GEHEN WIRD. GEBEN SIE DIE INFORMATIONEN RAUS UND WIR SIND WIEDER WEG.

SIE KENNEN MEINE BEDINGUNGEN.



SO WIE ICH DAS SEHE, KOMMEN WIR HIER NICHT WEITER.



WENN SIE ES SICH NOCH ÜBERLEGEN, SIE WISSEN WO ICH BIN.

ICH BEZWEIFLE DAS WIR UNS WIEDER SEHEN.




UND JETZT?





GUT DAS DHERANS AUF DEINEN
DEAL EINGEGANGEN IST.

SOLANGE SIE WORT HÄLT,
SIND WIR SICHER.




AUS DEM ABENDESSEN
WIRD WOHL NICHTS MEHR



TUT MIR LEID.

NICHT SCHLIMM, VIELLEICHT MORGEN.



OHA, ICH HAB WAS!



ICH HAB'S GESCHAFFT, DAS SICHERHEITSSYSTEM IST
DURCHBROCHEN, ICH HABE ZUGRIFF AUF DAS GANZE
COMPUTERSYSTEM DER STATION. ES WIRD ABER NICHT
LANGE DAUERN, DANN ENTDECKT MAN UNS.



DANN SOLLTEN WIR UNS BEEILEN.

LEE AN CONNELLY



CONNELLY HIER, WAS GIBT'S?

WIR HABEN ZUGRIFF AUF DAS COMPUTERSYSTEM DER STATION, ES WIRD NICHT LANGE DAUERN, DANN HAT MAN UNS ENTDECKT. LT. SOROK SUCHT GERADE NACH DER PHENIX.



HAB SIE!



ANDOCKSCHLEUSE 4, DAS SCHIFF LIEGT DA AUF ANKER. ICH SCHICKE DIE KOORDINATEN ZU IHREN TRIKORDERN. SIND KNAPP 10 MINUTEN VON IHRER POSITION.



WIR BEKOMMEN BESUCH.



WEITER BRAUCHEN SIE NICHT KOMMEN, CAPTAIN.



DER EINE SIEHT AUS WIE LEE.

NEIN, DER HAT DOCH VIEL ZU KURZE HAARE.



HATTE LEE NICHT EINEN ZWILLINGSBRUDER?



KEINE AHNUNG, SOWEIT ICH WEIB IST DIESER VOR EINIGEN JAHREN GESTORBEN. DAS SCHIFF AUF DEM ER DIENTE WAR ZERSTÖRT WORDEN. ER ZÄHLTE ZU DEN TODESOPFERN.



WAS HAST DU JETZT VOR?

NA, MIT IHR REDEN.



WIR BLOCKIEREN DEN WEG NACH DRAUBEN, GEBEN SIE DEN REAKTOR WIEDER FREI UND WIR KÖNNEN UNS WAS ÜBERLEGEN DAMIT DIE STRAFE NICHT GANZ SO STARK AUSFÄLLT.



GLAUBST DU DAS BRINGT WAS?



SIE MACHEN WITZE, ODER?



SOWEIT ICH WEIB, NICHT.



OKAY, ICH WERDE MICH JETZT VERZIEHEN UND WIR WERDEN UNS NIE MEHR WIEDER SEHEN, WAS HALTEN SIE DAVONZ?

NICHT VIEL.

IHR PECH.



DIE DAME SCHEINT DICH NICHT ZU MÖGEN.



IHR PECH.

AUF WIEDERSEHEN CAPTAIN.



DU HATTEST NICHT WIRKLICH VOR MIR
IHR ZU REDEN, ODER?



NEIN, NUR ETWAS ZEIT VERSCHAFFEN, DIE
EXPLORER MÜSSTE NUN IN POSITION SEIN. SIE
KOMMT NUR HIER RAUS. ALSO MUSS SIE AN UNS VORBEI.

DAS SCHIFF BEWEGT SICH!



EXPLORER, CONNELLY HIER. BEAMT UNS ZURÜCK!




BERICHT!

DIE PHENIX HAT DIE ANDOCKSTELLE VERLASSEN UND WARTET IM RAUMDOCK. WAFFENSYSTEME SIND AKTIV.


EINE VERBINDUNG ZUR PHENIX AUFBAUEN.



KEINE REAKTION.



WIR STOBEN DURCH. KOSTE ES WAS ES WOLLE. WENN WIR VORBEI SIND, TARNUNG AN UND ABTAUCHEN.



ICH GEBE VOLLE ENERGIE AUF DIE SCHILDE UND WAFFEN. DENK DRAN, WIR SOLLTEN SCHNELL SEIN. EIN TREFFER BEIM TARNEN UND WIR SIND GESCHICHTE.



SIE KOMMEN RAUS.

DAVID ZIELE AUF DIE WAFFEN UND ANTRIEBSSYSTEME.
SIE SOLL NICHT NOCHMAL ABHAUEN KÖNNEN.



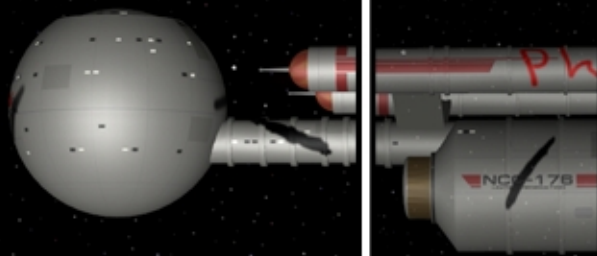
KLAR.



TARNUNG AN, SCHNELL!



DIE TARNEN SICH WIEDER!





SIE SIND WEG. DURCH DEN ZERSTÖRTEN DEFLEKTOR KÖNNEN WIR KEINEN IMPULS AUSSENDEN.



WAS HABEN DIE NUR FÜR SCHILDE? ICH BIN NICHT DURCH GEKOMMEN.



DAS IST, AUF DAUER GESEHEN, DEPRIMIEREND.



ABER MAN SIEHT SICH IMMER ZWEIMAL.



DAS WAR NUN DAS ZWEITE MAL.



ICH ZÄHLE ES NOCH ZUM ERSTEN MAL.


LEE, IHR BRUDER WAR TOT, RICHTIG?



AN BORD DER PHENIX IST JEMAND, DER IHNEN SEHR ÄHNLICH SIEHT.

JA, SIR. WIESO?



A futuristic spaceship is shown in flight against a blue, cloudy sky. The ship has a dark, sleek design with a prominent white cylindrical section at the front. A long, thin white beam of light extends from the front of the ship towards the viewer. The background features a bright, glowing planet or star, creating a dramatic, high-tech atmosphere.

LOGBUCH DER EXPLORER, NACHTRAG. WIR HABEN KURS AUF DEEP SPACE 5 GESETZT. DIE PHENIX KONNTE WIEDER VERSCHWINDEN. UNS BELANG ES NICHT DIE KOMMANDANTIN UND IHRE CREW ZU STELLEN. ICH DENKE NICHT DAS DIES DAS LETZTE MAL SEIN WIRD, DAS WIR SIE WIEDER SEHEN WERDEN. DOCH VORHER MUSS DIE EXPLORER REPARIERT WERDEN. WIR ERREICHEN DIE STATION IN KNAPP 7 STUNDEN.

DIE SACHE MIT LEE'S DOPPELGÄNGER IST SELTSAM. SEIN ZWILLINGSBRUDER IST TOT, DOCH DIE ÄHNLICHKEIT WAR ZU GROB ALS DAS MAN ES EINFACH VERGESSEN SOLLTE.

ENDE